

# プレゼンテーション入試【併願】

## 1 学部・学科別募集人数

奨学金対象入試

学部・学科		募集人数
商学部	経営学科	4名
	マーケティング学科	4名
経済学部	経済学科	3名
	経済情報学科	2名
人間社会学部	人間社会学科	2名
	観光学科	2名
	人間健康学科	2名

## 2 出願資格

- ① 高等学校もしくは中等教育学校を卒業した者、または2022年3月31日までに卒業見込みの者。
- ② 通常の課程による12年の学校教育を終了した者、または2022年3月31日までに修了見込みの者。
- ③ 高等学校を卒業した者と同等以上の学力があると認められる者。  
(学校教育法第90条、同施行規則第150条の規定により認められる者を含む)

## 3 入試日程

出願期間	試験日・試験地	合格発表日	入学手続締切日
9月22日(水) ↓ 10月12日(火) 最終日消印有効	10月23日(土) 神戸(本学)	11月1日(月)	[一次手続] 11月26日(金) [二次手続] 1月14日(金)

自然災害等の発生により試験日を変更する場合の試験予備日は以下の通りです。  
11月7日(日)

## 4 出願書類

- ① 志望理由書〔本学所定用紙〕  
本学入試情報サイトまたはインターネット出願画面からダウンロードしてください。  
A4 2枚にわかれていますので、2枚とも提出してください。
  - 本人が自筆で作成してください。
  - ⑩ 志望理由書の記入について参照。
  - 写真は出願前3ヶ月以内に撮影(正面・上半身・脱帽・無背景)したものを貼付してください。  
写真の裏面に、氏名(フリガナ)を必ず記入して貼付してください。  
サイズ縦4cm×横3cm (カラーの証明写真)
- ② 調査書
  - 文部科学省所定の様式により学校長が作成し、厳封したもの。開封無効
  - 高等学校卒業程度認定試験(旧大学入学資格検定)に合格した者は、合格証明書および成績証明書を提出してください。
- ③ 写真2枚(サイズ縦4cm×横3cm、カラーの証明写真) ※1枚は①に貼り付けてください。
- ④ 大会出場等の経験があることを証明できる書面もしくは出場時のレジュメや資料等  
(Aタイプを選択した方のみ)  
※ A4サイズで統一してください。

## 5 入学者選抜の方法

試験科目	選考方法	配点	時間
志望理由書	指定の志望理由書を作成して提出	100点満点	—
プレゼンテーション	下記の A タイプ、B タイプから 1 つ選択してプレゼンテーションを行い、その後質疑応答をする。	100点満点	発表 5 分 質疑応答 5 分

※プレゼンテーションをするにあたって、メディア（媒体物）や作品等の持ち込みをしても差し支えありません。

（例）

- パワーポイント等の使用によるプレゼンテーションを行い、アピールする。
  - 大会等で発表した作品・写真・ビデオなどを用いて成果をアピールする。
- ※上記試験科目のいずれかの評価が、一定の基準に達していない場合は、不合格となります。

### 《2022 年度プレゼンテーション入試 課題テーマ》 A タイプ、B タイプから 1 つ選択してください。

#### A タイプ 高校時代までに取り組んできたことについて

- クラブ活動での経験、学んだこと
  - 大会等（種類は問わない）に出場した結果やプロセス
  - 出身校の授業内で発表した学習成果等
  - 課外活動において熱心に取り組んだ事
- ※上記以外にも自身の経験をプレゼンテーションする事も可能です。

【A タイプの出場した大会の一例として】

- 全国商業高等学校協会主催の大会等に出場した者  
全国高等学校簿記コンクール  
全国高等学校情報処理競技大会  
全国高等学校珠算・電卓競技大会  
全国高等学校ワープロ競技大会  
プログラミング・コンテスト審査  
全国高等学校生徒商業研究発表大会  
全国商業高等学校英語スピーチコンテスト
- 全国高等学校総合文化祭に出場した者
- 都道府県主催の各種大会・コンテスト・発表会等（総合学科・工業科・農業科等）で発表した者
- 都道府県や地域団体主催の地域活性化に関連するプレゼンテーション大会等に出場した者
- 商業高校フードグランプリに出場した者
- MY PROJECT AWARD にエントリーした者
- キャリア甲子園に出場した者
- 高校生英語プレゼンテーション大会に出場した者
- ワン・ワールド・フェスティバル for Youth の大会に出場した者
- 高校生プレゼンコンテストに出場した者
- 各大学主催の各種大会・コンテスト等に出場した者
- 出身高校主催の各種大会・コンテスト・発表会で成果等を発表した者
- 出身高校の授業内で学習成果等の発表をした者

#### B タイプ コロナ禍を経験したあなた自身の意識の変化について

新型コロナウイルスが流行し、今までの政治・経済、生活様式等から変化した部分があります。皆さんが生活するうえでも変化が起こり、それぞれ感じたことがあると思います。コロナ禍以前と現在において自分の中でどのような変化や影響があったか、またそれが大学生となる今後の自分自身にどう影響を与えそうか、についてプレゼンテーションしてください。

## 《プレゼンテーションの方法例》

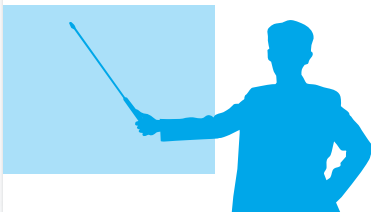
01

資料を作成し、面接官に配布



02

パワーポイントを使用



03

画用紙に考えをまとめる



## 6 試験日の時間割

入室開始時間	集合時間	試験時間
9:00	9:45	10:00～ ※試験終了時間は受験生によって異なります。

- ①試験当日は、上記の集合時間までに指定された試験室(当日掲示)に入室してください。
- ②集合時間から30分を経過すると教室内への入室はいかなる場合も許可しません。
- ③試験スケジュールは試験当日お知らせしますので確認してください。

## 7 試験日持参物

- ①受験票(受験後は、入学手続完了まで各自で保管してください)
  - ②筆記具
  - ③時計(計時機能だけのもの)
  - ④マスク(無地のものに限る)
  - ⑤プレゼンテーションで使用する物(必要な方のみ)
- ※時計のアラームは使用してはいけません。  
※携帯電話などは面接室に入る前に電源を切ってカバンに入れておいてください。

## 8 受験にあたっての注意

- ①受験票は必ず携帯してください。  
当日に受験票を紛失もしくは忘れた場合は、受験票再発行所に申し出てください。
- ②自然災害等に関する取扱い  
台風や地震等の自然災害の発生により、試験実施が困難と判断される場合においては、原則、試験実施予備日に変更して実施致します。なお、その他の緊急等を要する事態が発生した場合においても、試験実施の取扱いについて大学HPに情報を掲載致しますので、随時確認してください。
- ③感染症罹患(新型コロナウイルス等)に関する取扱い  
新型コロナウイルスに関する本学の入学試験の取り扱いについては、文部科学省より発表された新型コロナウイルス感染症に対応した試験実施のガイドライン等に基づき対応致します。詳細は大学HPに掲載しますので、ご確認ください。

## 9 受験票について

受験票は、インターネット出願で登録したマイページからダウンロードしてください。  
ダウンロードした受験票は、各自で印刷して受験会場にお持ちください。  
(オンライン受験票ダウンロード期間)

公開期間
10月19日(火) ~ 10月24日(日)

- ①データダウンロードが出来る期間は公開期間の初日10:00から最終日の23:59までです。
- ②受験票のダウンロードが出来ない場合は、入試部(078-794-2231)に連絡してください。

## 10 志望理由書の記入について

### ①記入する内容について

本学のプレゼンテーション入試の選考においては、入学後の学習計画や活動計画、および将来の具体的な目標、意欲や実現の可能性等を記入頂き、学力の3要素(知識・技能、思考力・判断力・表現力、主体性を持って多様な人々と協働して学ぶ態度)を評価します。

これまでの実績を活かしながら、大学入学後の能力の伸ばし方や大学卒業後の活動計画などの具体的な実行プランを記入してください。

### ②各設問に本人が自筆で、丁寧に記入してください。

記入にあたっては、黒のボールペン(消せるボールペンは不可)を使用してください。訂正する場合は二重線を引き、正しい内容を余白に記入してください。

## 11 奨学金等について

### ①プレゼンテーション入試奨学金制度

概要	プレゼンテーション入試に合格し減免条件を満たす成績を収めた方を対象に授業料を減免する。また、指定する継続要件を満たした場合、最大4年間継続する。
減免条件	得点率70%以上かつ入試成績上位5名
金額	授業料半額減免(年間385,000円) ※4年間継続可能
継続要件	1年次終了時点の修得単位数35単位以上でかつ教科の成績評価のA以上の割合が修得科目数の4分の3以上 2年次終了時点の修得単位数70単位以上でかつ教科の成績評価のA以上の割合が修得科目数の4分の3以上 3年次終了時点の修得単位数110単位以上でかつ教科の成績評価のA以上の割合が修得科目数の4分の3以上

### ②新生活のスタートを支援「下宿サポート奨学金」

入学時に下宿を予定している方を対象に20万円を給付します。(入学後に給付)

対象者1名に対し、入学時1回限り給付します。

※賃貸借契約書の契約日は3月末日までとし、入学手続き締切日までに事前申込書を提出してください。

事前申込書は、入学手続き書類に同封しています。

※国際交流施設(学生寮)に入居する方、親族宅に下宿する方、留学生は対象外です。

# 志望理由書

フリガナ		男・女
氏名		
学校名		
志望学部学科	学部	学科

**写真貼付欄**

- ・出願前3ヶ月以内に撮影したもの（正面、上半身、脱帽、無背景）
- ・縦 4cm×横3cm（カラー写真）
- ・写真の裏面に氏名（フリガナ）を記入してください

1.本学への志望動機を記入してください。
2.志望された学部学科で学びたいことを記入してください。
3.将来の目標(夢)を記入してください。

※の個所は記入不要です。

※受験番号	※受付番号
-------	-------

フリガナ	
氏名	

志望 学部学科	学部
	学科

●選択した課題テーマに○を付けてください。

Aタイプ	
Bタイプ	

Aタイプ、Bタイプどちらも、当日のプレゼンテーションを行う内容に基づき、タイトルを考え、記入してください。

タイトル	
------	--

●高校時代までに出場(経験)した大会等 (Aタイプのみ)

あなたが出場(経験)した年月、大会名、主催団体、結果・成績等を1つ以上記載してください。  
5つ以上になる場合は、代表的な大会について記載願います。

年月	大会名称	主催団体名	結果・成績等	資料番号
西暦 年 月				
西暦 年 月				
西暦 年 月				
西暦 年 月				
西暦 年 月				

上記の大会等に該当しない場合は、下記に内容をご記入ください。

--

上記の実績を証明できる資料のコピーをA4サイズに統一して添付してください。(のりづけ・ホッチキスどめ不要)

【参考】 当日予定しているプレゼンテーションの手段について記入してください。(□に✓を入れてください)

1. パソコンの使用 不使用 使用
2. 使用するパソコン 大学のパソコンを使用 (Windows)  
自身のパソコン・タブレットを使用 (Windows ・ Macintosh)
3. 接続ケーブル 不要 要 (RGB ・ HDMI)
4. 動画及び音声ファイル なし あり
5. その他使用するもの ( )

※使用する手段について、電話もしくはメールにて確認する場合があります。